

**Saldus novada pašvaldības
Gaiķu un Remtes pagastu apvienības pārvalde
Lauksaimniecības zemes – Mirdzas Remtes pag.**

IZSOLES NOTEIKUMI

1. Objekta apraksts:

Nr. p.k.	Nosaukums	Kadastra Nr./ kadastra apzīmējums	Nomas platība (ha)	Nomas termiņš (gadi)
1.1.	Mirdzas, Remtes pag.	8480 003 0139/ 8480 003 0139	6,7	01.09.2025.

1.2. Zemesgabala aprūtinājumi: nav noteikti.

1.3. Zemesgabala atrašanās vieta un izvietojums atspoguļoti Noteikumiem pievienotajā zemes robežu izkopējumā no Kadastra kartes, kas ir Noteikumu neatņemama sastāvdaļa (sk. pielikumu Nr.1).

2. Izsoles veids, maksājumi un samaksas kārtība

2.1. Izsoles veids - **elektroniska izsole** ar augšupejošu soli.

2.2. Izsoles sākuma cena (nosacītā cena): **90,00 euro** (*deviņdesmit euro*) bez pievienotās vērtības nodokļa (turpmāk – PVN) par 1 ha.

2.3. Izsoles kāpuma solis noteikts **18,00 euro** (*astoņpadsmit euro*), bez PVN, kas sastāda 20% no izsoles sākumcenas (noapaļojot).

2.4. Nosolīto nomas maksu veido Izsoles sākumcena plus nosolītie kāpuma soļi.

2.5. Nosolītā nomas maksa ir gada nomas maksa.

2.6. Papildus nomas maksai Nomniekam ir pienākums maksāt nekustamā īpašuma nodokli un pievienotās vērtības nodokli saskaņā ar Latvijas Republikā spēkā esošajiem normatīvajiem aktiem.

2.7. Izsoles nodrošinājums: **603,00 euro** (*seši simti trīs euro*) bez PVN no izsoles sākuma 5 (piecu) dienu laikā izsoles dalībniekam jāpārskaita Saldus novada pašvaldībai ar atzīmi "**Nekustamā īpašuma Mirdzas, Remtes pag., nomas tiesību izsoles nodrošinājums**".

2.8. Nodrošinājums tiek ieskaitīts nomas maksā uzvarējušajam dalībniekam.

2.9. Izsolī organizē Saldus novada pašvaldības *Gaiķu un Remtes pagastu apvienības pārvaldes Izsoles un mantas novērtēšanas komisija*.

3. Izsoles subjekts

3.1. Par izsoles dalībnieku var kļūt jebkura fiziskā vai juridiskā persona, kura **līdz 24.02.2025.** ir iemaksājusi šo noteikumu 2.7.punktā minēto nodrošinājumu un autorizēta dalībai izsolē, un kurai nav Valsts ieņēmumu dienesta administrēto nodokļu (nodevu) parādu Latvijas Republikā, vai valstī, kurā tas reģistrēts, tajā skaitā, valsts sociālās apdrošināšanas iemaksu parādi, kas kopsummā pārsniedz 150 euro, kā arī maksājumu (nodokļi, nomas maksājumi utt.) parādi attiecībā pret Saldus novada pašvaldību.

4. Izsoles pretendentu reģistrēšana Izsoļu dalībnieku reģistrā

4.1. Pretendentu reģistrācija notiek **no 19.02.2025. plkst.13:00 līdz 24.02.2025. plkst.23:59** elektronisko izsoļu vietnē <https://izsoles.ta.gov.lv/> uzturētā Izsoļu dalībnieku reģistrā.

4.2. Izsoles pretendenti - fiziska persona, kura vēlas savā vai citas fiziskas vai juridiskas personas vārdā pieteikties izsolei, elektronisko izsoļu vietnē <https://izsoles.ta.gov.lv/> norāda:

- 4.2.1. Fiziska persona:
 - 4.2.1.1. Vārdu, uzvārdu;
 - 4.2.1.2. Personas kodu vai dzimšanas datumu (persona, kurai nav piešķirts personas kods);
 - 4.2.1.3. Kontaktadresi;
 - 4.2.1.4. Personu apliecinoša dokumenta veidu un numuru;
 - 4.2.1.5. Norēķinu rekvizītus (kredītiestādes konta numurs, uz kuru personai atmaksājama nodrošinājuma summa);
 - 4.2.1.6. Personas papildu kontaktinformāciju – elektroniskā pasta adresi un tālruņa numuru (ja tāds ir).
- 4.2.2. Fiziska persona, kura pārstāv citu fizisku vai juridisku personu, papildus 4.2.1.punktā norādītajam, sniedz informāciju par:
 - 4.2.2.1. Pārstāvamās personas veidu;
 - 4.2.2.2. Vārdu, uzvārdu fiziskai personai vai nosaukumu juridiskai personai;
 - 4.2.2.3. Personas kodu vai dzimšanas datumu (ārzemniekam) fiziskai personai vai reģistrācijas numuru juridiskai personai;
 - 4.2.2.4. Kontaktadresi;
 - 4.2.2.5. Personu apliecinoša dokumenta veidu un numuru fiziskai personai;
 - 4.2.2.6. Informāciju par notariāli apliecinātu pilnvaru, ja reģistrēts lietotājs izsolē pārstāv citu fizisku personu, vai informāciju par rakstiski noformētu pilnvaru vai dokumentu, kas apliecina reģistrēta lietotāja tiesības pārstāvēt juridisku personu bez īpaša pilnvarojuma, ja reģistrēts lietotājs pārstāv juridisku personu;
 - 4.2.2.7. Informāciju par pilnvarojuma apjomu (pārstāvības tiesības konkrētai izsolei, vairākām konkrētām izsolēm, uz noteiktu laiku, pastāvīgi).
- 4.3. Reģistrējoties Izsoļu dalībnieku reģistrā, izsoles pretendents iepazīstas ar elektronisko izsoļu vietnes lietošanas noteikumiem, kā arī ar Izsoles noteikumiem un apliecina savu piekrišanu noteikumu nosacījumiem un to ievērošanā, kā arī par sevi sniegto datu pareizību.
- 4.4. Ziņas par personu iekļauj Izsoļu dalībnieku reģistrā, saskaņā ar personas iesniegumu. Iesniegumu persona iesniedz patstāvīgi, izmantojot elektronisko izsoļu vietnē pieejamo elektronisko pakalpojumu "*Par e-izsoļu vietnes dalībnieka dalību konkrētā izsolē*" un identificējoties ar vienu no vienotajā valsts un pašvaldību portālā www.latvija.lv piedāvātajiem identifikācijas līdzekļiem.
- 4.5. Reģistrēts lietotājs, kurš vēlas piedalīties izsludinātajā izsolē, elektronisko izsoļu vietnē nosūta izsoles rīkotājam lūgumu par autorizēšanu dalībai konkrētā izsolē un izsoles sludinājumā norādītajā izsoles rīkotāja kontā iemaksā izsoles nodrošinājuma summu sludinājumā noteiktajā apmērā, kā arī sedz maksu par dalību izsolē vietnes administratoram normatīvajos aktos noteiktajā apmērā saskaņā ar elektronisko izsoļu vietnē reģistrētam lietotājam sagatavotu rēķinu.
- 4.6. Izsoles rīkotājs autorizē izsoles pretendentu, kurš izpildījis izsoles priekšnoteikumus, dalībai izsolē 7 (septiņu) dienu laikā, izmantojot elektronisko izsoļu vietnē pieejamo rīku.
- 4.7. Informāciju par autorizēšanu dalībai izsolē izsoles rīkotājs reģistrētam lietotājam nosūta elektroniski uz elektronisko izsoļu vietnē reģistrētam lietotājam izveidoto kontu.
- 4.8. Autorizējot personu izsolei, katram solītājam elektronisko izsoļu vietnes sistēma automātiski izveido unikālu identifikatoru.
- 4.9. Izsoles pretendents netiek reģistrēts, ja:
 - 4.9.1. nav vēl iestājies vai ir beidzies pretendenta reģistrācijas termiņš;
 - 4.9.2. ja nav izpildīti visi šo noteikumu 4.2.1.punktā vai 4.2.2.punktā minētie norādījumi;
 - 4.9.3. konstatēts, ka pretendents ir izsoles noteikumu 3.1.punktā minētās parādsaistības;
 - 4.9.4. ja pēdējā gada laikā no rakstiskas vai mutiskas izsoles pieteikuma iesniegšanas dienas vai elektroniskas izsoles pirmā reģistrētā solījuma dienas iznomātājs ir vienpusēji izbeidzis ar šo pretendentu noslēgto līgumu par īpašuma lietošanu, jo pretendents nav pildījis līgumā noteiktos pienākumus, vai stājies spēkā tiesas nolēmums, uz kura pamata tiek izbeigts ar iznomātāju noslēgts līgums par īpašuma lietošanu pretendenta rīcības dēļ;

4.9.5. ja pretendents atbilstoši iznomātāja izstrādātajiem un apstiprinātajiem potenciālā pretendenta labticības izvērtēšanas kritērijiem nav uzskatāms par labticīgu, tai skaitā pretendents pēdējā gada laikā no rakstiskas vai mutiskas izsoles pieteikuma iesniegšanas dienas vai elektroniskas izsoles pirmā reģistrētā solījuma dienas nav labticīgi pildījis ar iznomātāju noslēgtajā līgumā par īpašuma lietošanu noteiktos nomnieka pienākumus – tam ir bijuši vismaz trīs nomas vai nekustamā īpašuma nodokļa maksājumu kavējumi, kas kopā pārsniedz vienu nomas maksas aprēķina periodu, vai iznomātājam zināmi publiskas personas nekustamā īpašuma uzturēšanai nepieciešamo pakalpojumu maksājumu parādi, vai pretendents ir jebkādas citas būtiskas neizpildītas līgumsaistības pret iznomātāju.

4.10. Izsoles rīkotāji nav tiesīgi līdz izsoles sākumam sniegt informāciju par izsoles pretendentiem.

4.11. Izsoles pretendentiem pirms reģistrācijas izsolei ir tiesības ar izsoles rīkotāja atļauju apmeklēt atsavināmo Objektu, zvanot Gaiķu un Remtes pagastu apvienības pārvalde, tel.25708748.

5. Izsoles norise

5.1. Izsole sākas elektronisko izsoļu vietnē <https://izsoles.ta.gov.lv> **19.02.2025. plkst.13:00 un noslēdzas 06.03.2025. plkst.13:00.**

5.2. Izsolei autorizētie dalībnieki drīkst izdarīt solījumus visā izsoles norises laikā.

5.3. Ja pēdējo piecu minūšu laikā pirms izsoles noslēgšanai noteiktā laika tiek reģistrēts solījums, izsoles laiks automātiski tiek pagarināts par 5 (piecām) minūtēm.

5.4. Ja pēdējās stundas laikā pirms izsoles noslēgšanas tiek konstatēti būtiski tehniski traucējumi, kas var ietekmēt izsoles rezultātu, un tie nav saistīti ar sistēmas drošības pārkāpumiem, izsoles laiks automātiski tiek pagarināts līdz nākamās darbadienas pulksten 13:00.

5.5. Pēc izsoles noslēgšanas solījumus neregistrē un elektronisko izsoļu vietnē tiek norādīts izsoles noslēgums datums, laiks un pēdējais izdarītais solījums.

5.6. Izsoles organizētājs var pārtraukt izsoli, ja tās norises laikā saņemts elektronisko izsoļu vietnes drošības pārvaldnieka paziņojums par būtiskiem tehniskiem traucējumiem, kas var ietekmēt izsoles rezultātu. Paziņojumu par izsoles pārtraukšanu publicē elektronisko izsoļu vietnē.

5.7. Pēc izsoles slēgšanas sistēma automātiski sagatavo izsoles aktu, kuru izsoles komisija apstiprina septiņu dienu laikā pēc izsoles.

5.8. Izsoles dalībniekiem, kuri piedalījušies izsolē, bet nav nosolījuši izsoles Objektu, 5 (piecu) darba dienu laikā tiek atmaksāts izsoles nodrošinājums.

5.9. Ja juridiskajai personai, kura nosolījusi visaugstāko cenu, konstatēts nodokļu parāds, Objekts tiek piedāvāts pircējam, kurš nosolījis nākamo augstāko cenu.

5.10. Izsole tiek atzīta par nenotikušu un nodrošinājums netiek atmaksāts nevienam no izsoles dalībniekiem, ja neviens no viņiem nav pārsolījis izsoles sākumcenu.

6. Izsoles rezultātu apstiprināšana un līguma noslēgšana

6.1. Izsoles un mantas novērtēšanas komisija apstiprina izsoles rezultātus 3 (trīs) darba dienu laikā un nosūta piedāvājumu slēgt zemes nomas līgumu izsoles dalībniekam, kurš ir piedāvājis augstāko zemes nomas cenu 14 (četrpadsmit) dienu laikā noslēgt zemes nomas līgumu.

6.2. Ja Izsoles uzvarētājs, uzaicinājumā noteiktajā termiņā, nomas līgumu neparaksta un neiesniedz attiecīgu atteikumu, uzskatāms, ka pretendents no nomas līguma slēgšanas ir atteicies, un **tam netiek atmaksāts iemaksātais nodrošinājums**, un slēgt zemes nomas līgumu tiek piedāvāts Izsoles dalībniekam, kurš nosolījis nākamo augstāko cenu, 14 (četrpadsmit) dienu laikā noslēgt zemes nomas līgumu.

6.3. Ja 6.2.punktā noteiktais Izsoles dalībnieks neparaksta zemes nomas līgumu, izsole tiek uzskatīta par nenotikušu.

6.4. Zemes nomas līgumu pašvaldības vārdā paraksta Gaiķu un Remtes pagastu apvienības pārvalde.

7. Nenotikušās izsoles

Izsoles komisija pieņem lēmumu par izsoles atzīšanu par nenotikušu:

- 7.1. ja uz izsoli nav autorizēts neviens izsoles dalībnieks;
- 7.2. ja tiek noskaidrots, ka nepamatoti noraidīta kāda dalībnieka piedalīšanās izsolē vai nepareizi noraidīts kāds pārsolījums;
- 7.3. ja neviens izsoles dalībnieks nav pārsolījis izsoles sākumcenu;
- 7.4. ja vienīgais izsoles dalībnieks, kurš nosolījis izsolāmo īpašumu, nav parakstījis izsolāmā objekta zemes nomas līgumu.

8. Īpašie noteikumi

- 8.1. Starp izsoles dalībniekiem aizliegta vienošanās, kas varētu ietekmēt izsoles rezultātus un gaitu.
- 8.2. Izsoles uzvarētājs no zemes nomas līguma noslēgšanas brīža ir atbildīgs par Objekta uzturēšanu kārtībā un nekustamā īpašuma nodokļa maksājumiem atbilstoši Latvijas Republikas normatīvo aktu prasībām.
- 8.3. Izsoles pretendenti, dalībnieki piekrīt, ka Saldus novada pašvaldība veic personas datu apstrādi, pārbaudot sniegto ziņu patiesumu.
- 8.4. **Izsoles pretendents un izsoles dalībniekam visiem norēķiniem jāizmanto attiecīgās fiziskās vai juridiskās personas kredītiestādes norēķinu konts un finanšu līdzekļi, kas tiek ieskaitīti Saldus novada pašvaldības kredītiestādes kontā no trešo personu kredītiestādes kontiem nekustamo īpašumu darījumu gadījumos (arī izsoles nodrošinājuma samaksa) tiek atgriezti šīm trešajām personām un netiek ieskaitīti kā samaksa par darījumu (arī izsoles nodrošinājuma samaksa).**

9. Izsoles rezultātu apstrīdēšana

- 9.1. Sūdzības par Izsoles un mantas novērtēšanas komisijas darbībām iesniedzamas rakstiskā veidā 5 (piecu) darba dienu laikā no izsoles beigu datuma Saldus novada domes Administratīvo aktu strīdu izskatīšanas komisijai.

10. Saldus novada pašvaldības rekvizīti:

Adrese:	Saldus novada pašvaldība
Nod.maks.reg.Nr.:	Striķu iela 3, Saldus, Saldus nov., LV-3801 90009114646

Konta numurs	Bnk.Kods	Bnk.Nosaukums
LV25 RIKO 0002 0131 7509 7	RIKOLV2X	Luminor bank AS
LV39 HABA 0551 0275 8272 0	HABALV22	Swedbank AS
LV42 UNLA 0050 0142 7752 5	UNLALV2X	SEB Banka AS
LV60 PARX 0012 7974 0000 3	PARXLV22	Citadele banka AS

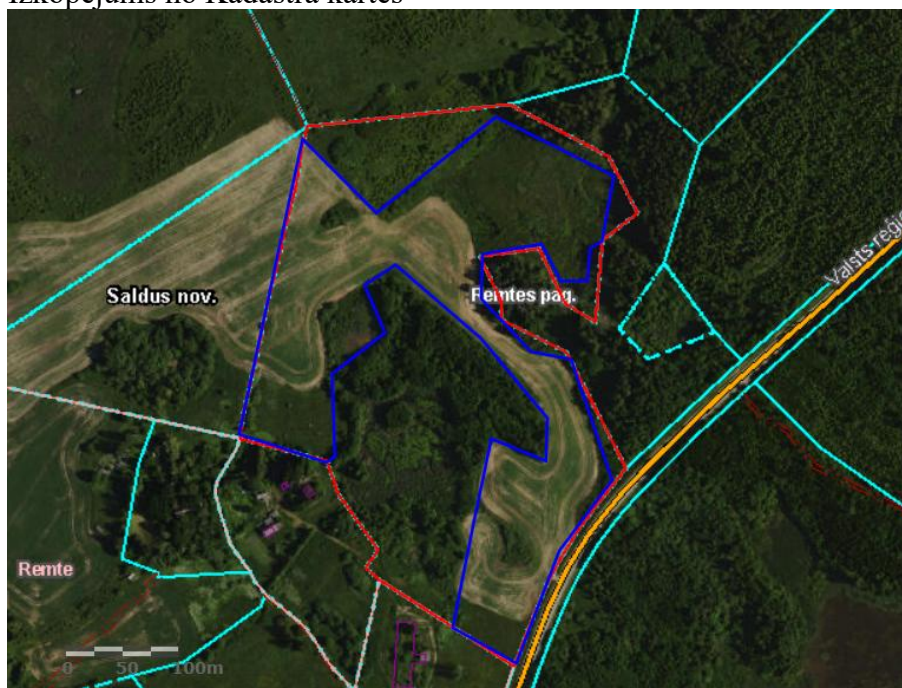
ar piezīmi – izsole (norādot objekta adresi, nodrošinājums)

Komisijas priekšsēdētājs

S.Dūklava

Zemes vienība Mirdzas, Remtes pag., Saldus nov., kadastra Nr.8480 003 0139,
kadastra apzīmējums 8480 003 0139, kopplatība 6,7 ha

Izkopējums no Kadastra kartes



Fotofiksācija dabā

